

Com canviar la configuració del correu de POP a IMAP amb SSL (connexió segura/encryptada)

Fins ara, per defecte i a la majoria del casos, esteu llegint el vostre correu amb un protocol anomenat POP ó POP3. Els missatges quan es llegeixen es baixen del servidor i resten al disc local del vostre pc i no podeu consultar-los des de cap altre lloc.

Ara podeu configurar el vostre correu per llegir-lo amb el protocol IMAP, que el que fa es deixar veure els missatges al servidor i llegir-los sense baixar-los, pel que podreu consultar-los des de qualsevol altre pc.

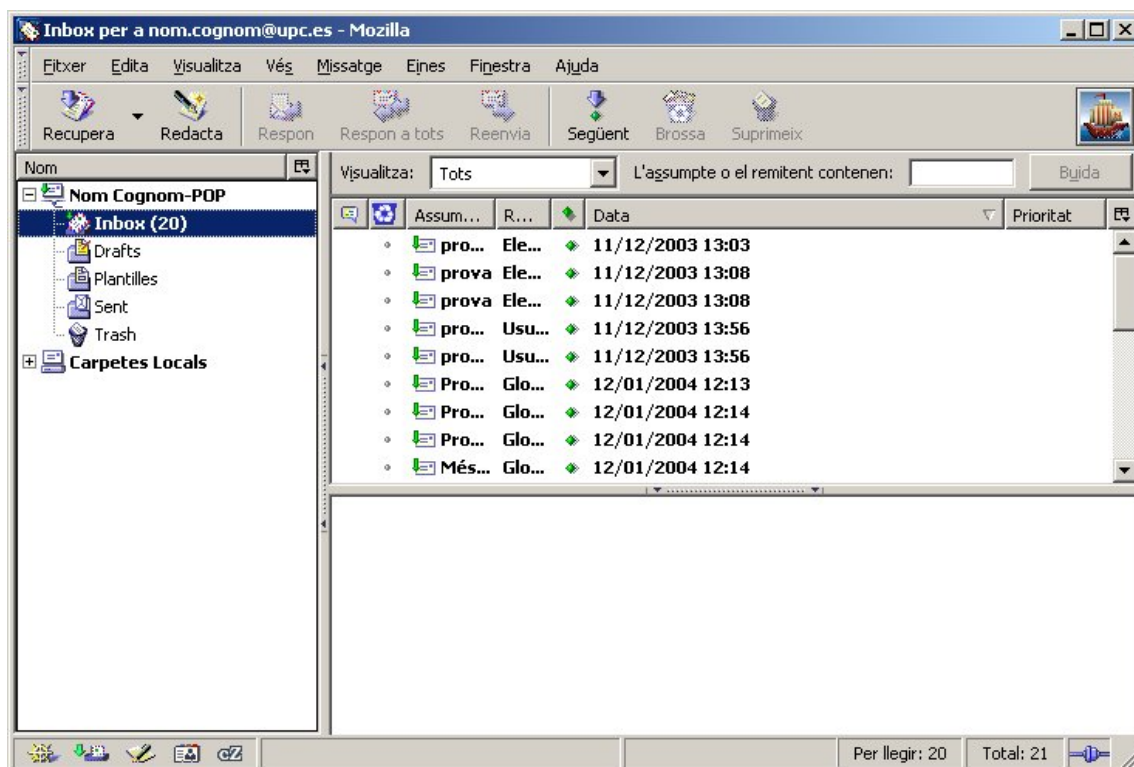
A més IMAP té configurat SSL que fa que la connexió que s'estableix sigui més segura i fa viatjar encryptat l'usuari i el password del correu.

A continuació teniu els passos a seguir per configurar el vostre correu amb IMAP/SSL i traspasar els vostres correus al servidor. He posat els lectors de correu més habituals, si teniu un altre que no hi sigui proveu a trobar opcions similars per configurar.

- [Si utilitzeu el lector Mozilla](#)
- [Si utilitzeu el lector Outlook Express](#)
- [Si utilitzeu el lector Netscape](#)
- [Si utilitzeu el lector Pegasus](#)

➤ [Si utilitzeu el lector Mozilla](#)

Si accediu a la vostra bústia per POP amb Mozilla, veieu la vostra bústia de la manera següent:

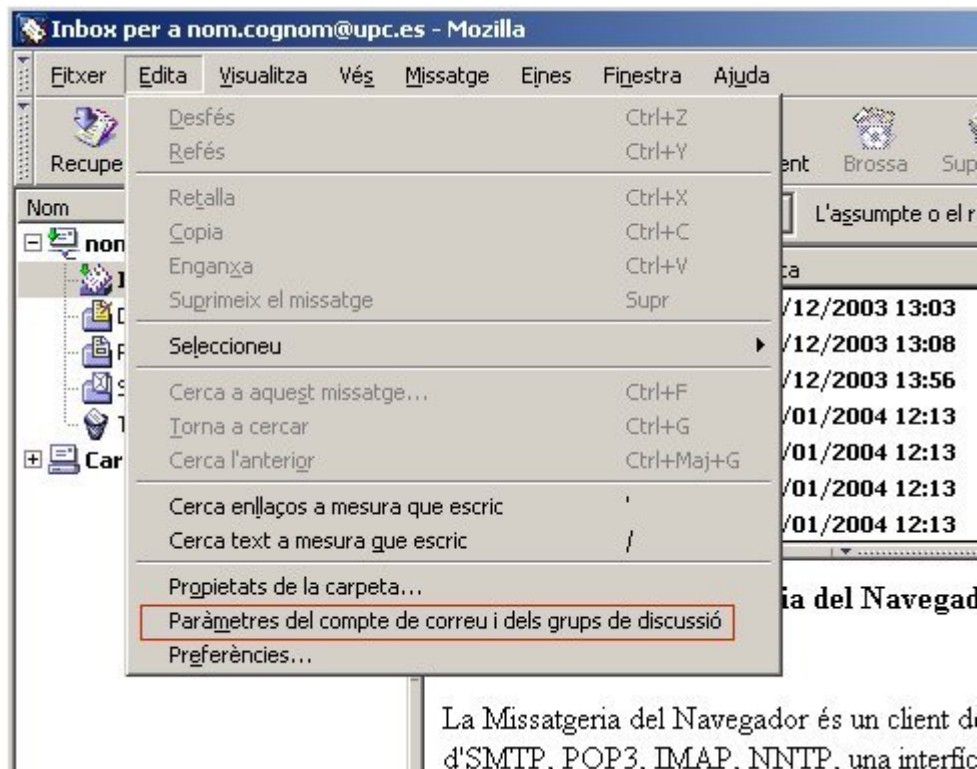


Si voleu configurar la bústia per accedir via IMAP i no guardàveu còpia dels missatges en el servidor, heu de crear un nou compte de correu igual que l'anterior, però configurant-lo amb IMAP en lloc de POP (punt 1). Després, haureu de traspasar els missatges del compte POP al compte IMAP (punt 2).

Si utilitzàveu POP guardant còpia dels missatges en el servidor, només caldrà que creeu el nou compte amb IMAP (punt 1), i el compte amb POP el podreu eliminar sense haver de fer cap traspàs, doncs quan us connecteu amb IMAP, ja veureu els missatges dels quals havíeu guardat còpia.

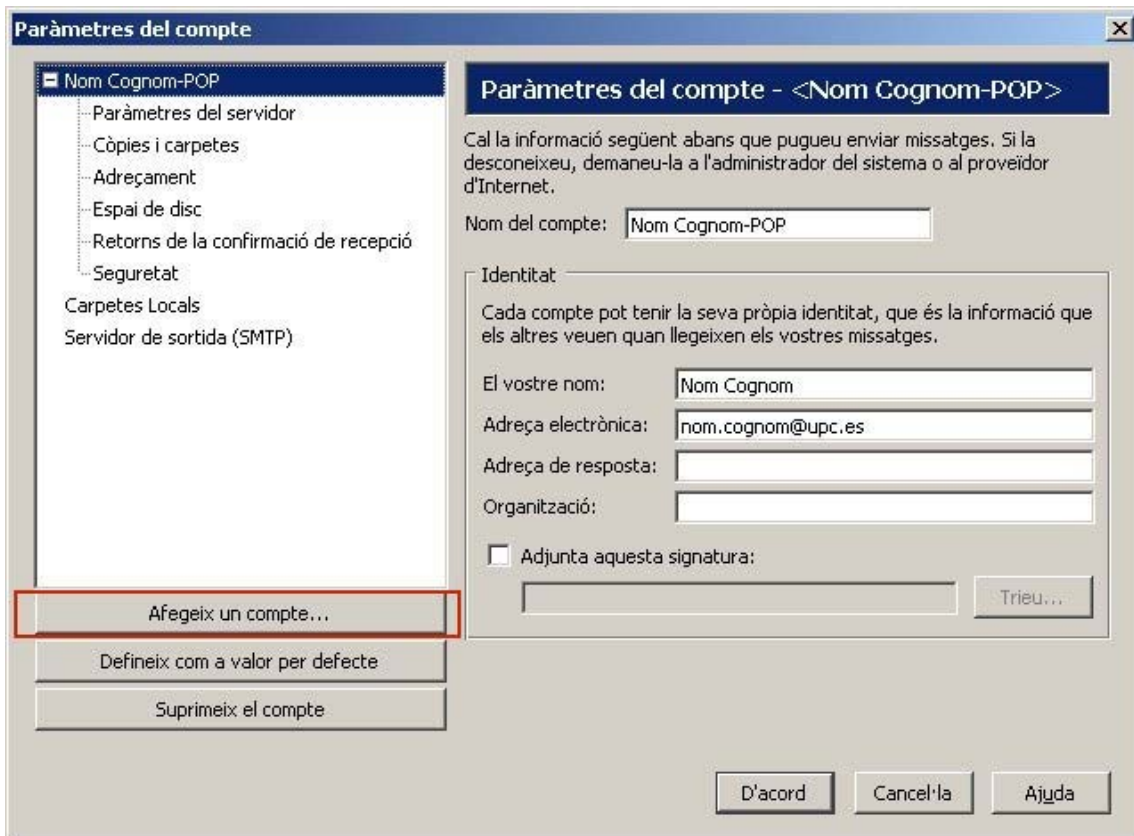
1.- Com crear un compte de correu amb IMAP

Per crear un compte de correu amb IMAP, aneu al menú "Edita" -> "Paràmetres del compte de correu i dels grups de discussió", tal com s'indica a la imatge següent:

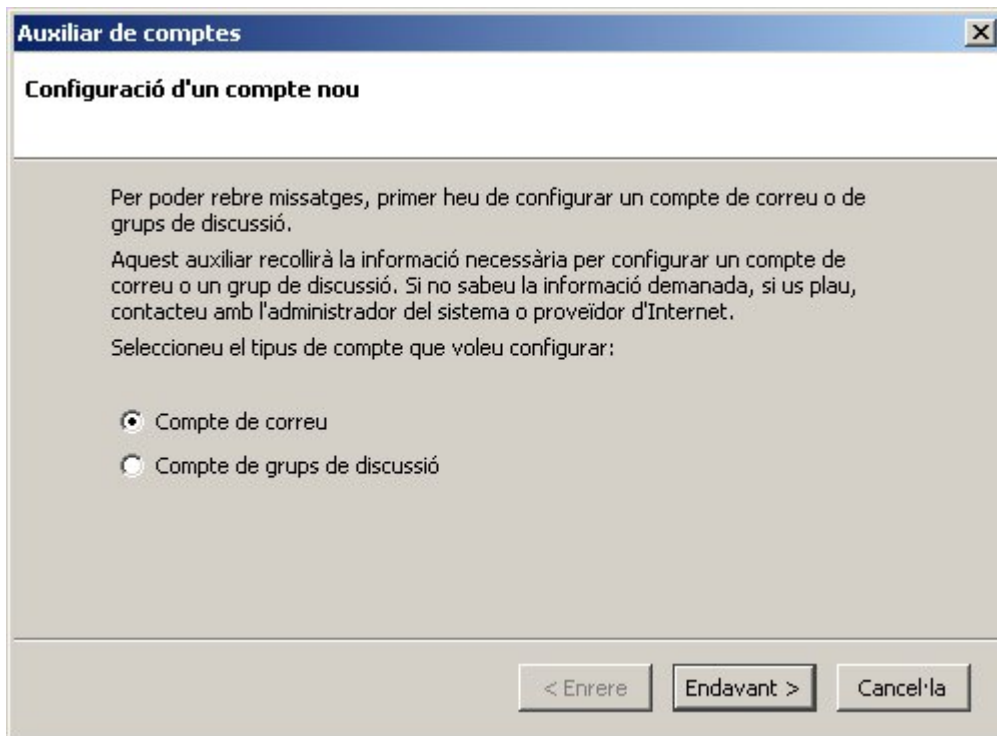


La Missatgeria del Navegador és un client d' SMTP, POP3, IMAP, NNTP, una interfic

A la finestra que apareix, premeu el botó "Afegeix un compte...":



A la següent finestra, heu de seleccionar l'opció "Compte de correu" i premeu el botó "Endavant >":



A la següent finestra, poseu el vostre nom d'usuari i la vostra adreça de correu, i premeu el botó "Endavant >":

Auxiliar de comptes [X]

Identitat

Cada compte pot tenir la seva pròpia identitat, que és la informació que us identifica davant dels altres quan reben els vostres missatges.

Introduïu el nom que voleu que aparegui en el camp "De" dels missatges de sortida (per exemple, "Josep Poquet").

El vostre nom:

Introduïu la vostra adreça electrònica, que és l'adreça que els altres utilitzaran per enviar-vos correu (per exemple, "usuari@exemple.net").

Adreça electrònica:

< Enrere Endavant > Cancel·la

A continuació, heu d'indicar que el tipus de servidor d'entrada és IMAP, posar el nom del servidor (petrus.upc.es) i prémer el botó "Endavant >":

Account Wizard [X]

Server Information

Select the type of incoming server you are using.

POP IMAP

Enter the name of your incoming server (for example, "mail.example.net").

Incoming Server:

Your existing outgoing server (SMTP), "petrus.upc.es", will be used. You can modify outgoing server settings by choosing Mail & Newsgroups Account Settings from the Edit menu.

< Back Next > Cancel

A continuació, heu de posar el nom de l'usuari en el servidor.

Auxiliar de comptes [X]

Nom d'usuari

Entreu el nom de l'usuari que us ha donat el vostre proveïdor de correu electrònic (per exemple, "jpoquet").

Nom d'usuari:

< Enrere Endavant > Cancel·la

Finalment, indiqueu el nom que li voleu donar a aquest nou compte de correu. Per diferenciar-lo de l'anterior (POP), seria convenient posar alguna referència a l'IMAP, com per exemple:

Auxiliar de comptes [X]

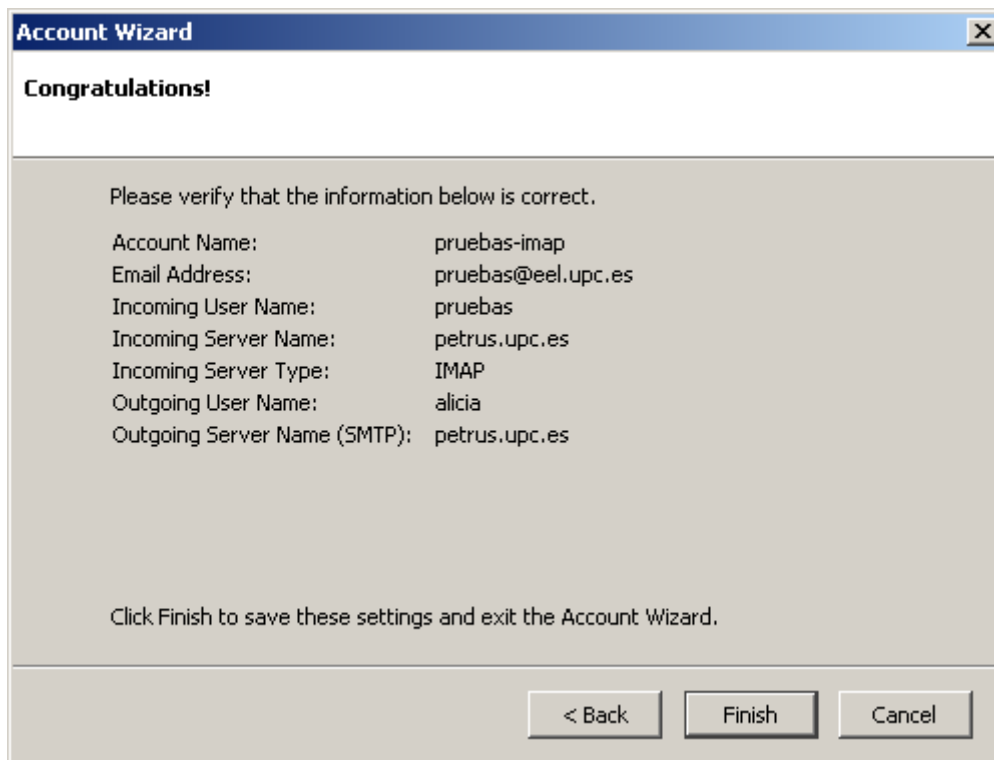
Nom del compte:

Introduïu el nom que voleu utilitzar per referir-vos a aquest compte (per exemple, "Compte de la feina", "Compte de casa" o "Compte de grups de discussió").

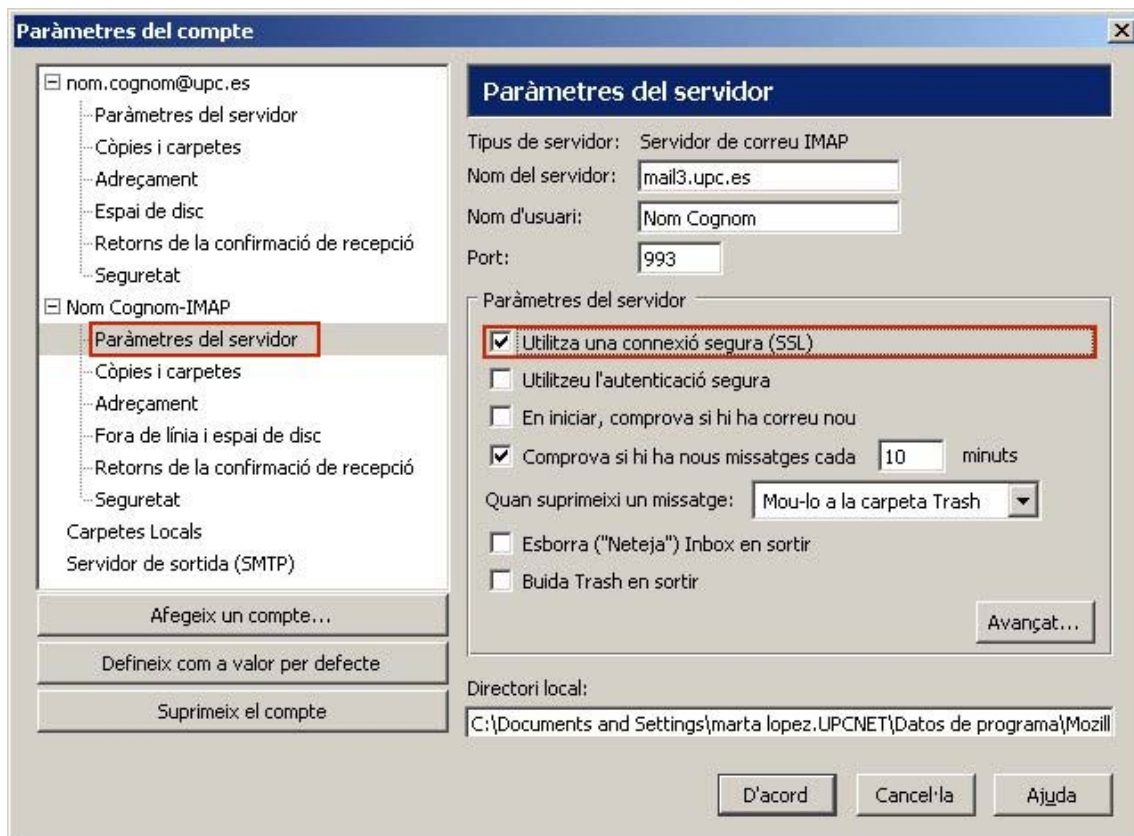
Nom del compte:

< Enrere Endavant > Cancel·la

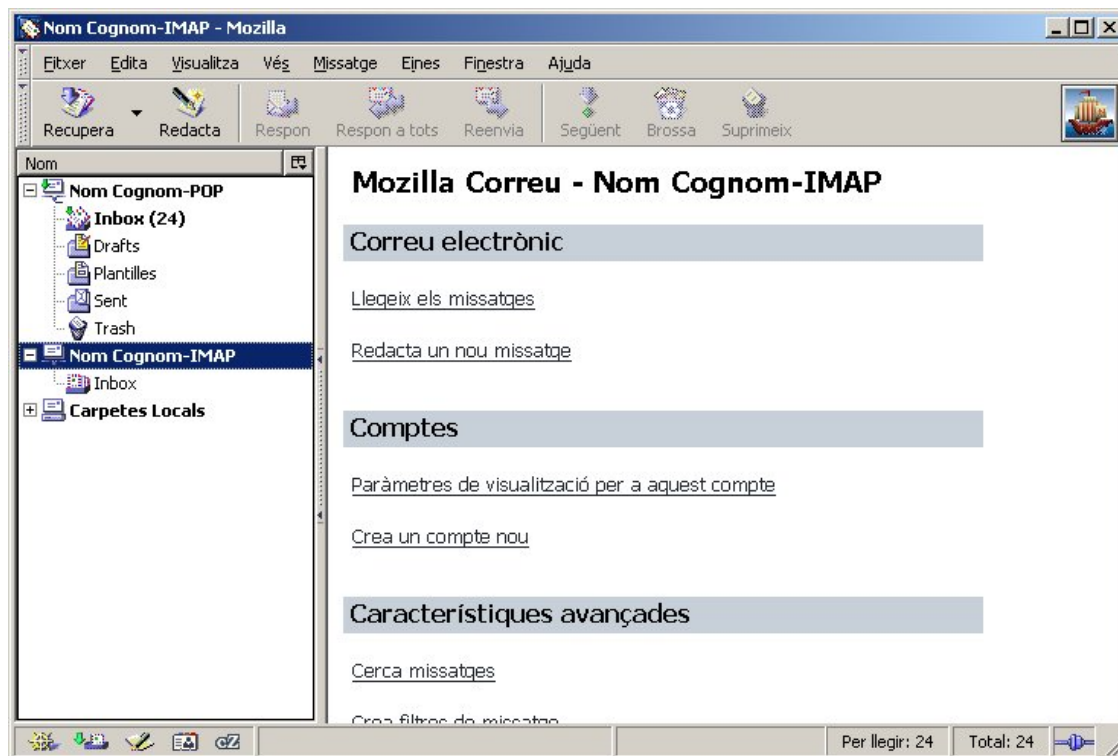
Després de prémer el botó "Endavant >", la pantalla final és aquesta:



A continuació heu d'indicar que el servidor utilitza una connexió segura (SSL). Per fer-ho, seleccioneu el nou compte creat i aneu al menú "Edita" -> "Paràmetres del compte de correu i dels grups de discussió", seleccioneu l'opció "Paràmetres del servidor" (a l'esquerra de la finestra), i marqueu la casella "Utilitza una connexió segura (SSL)", tal com es pot veure a la pantalla següent:

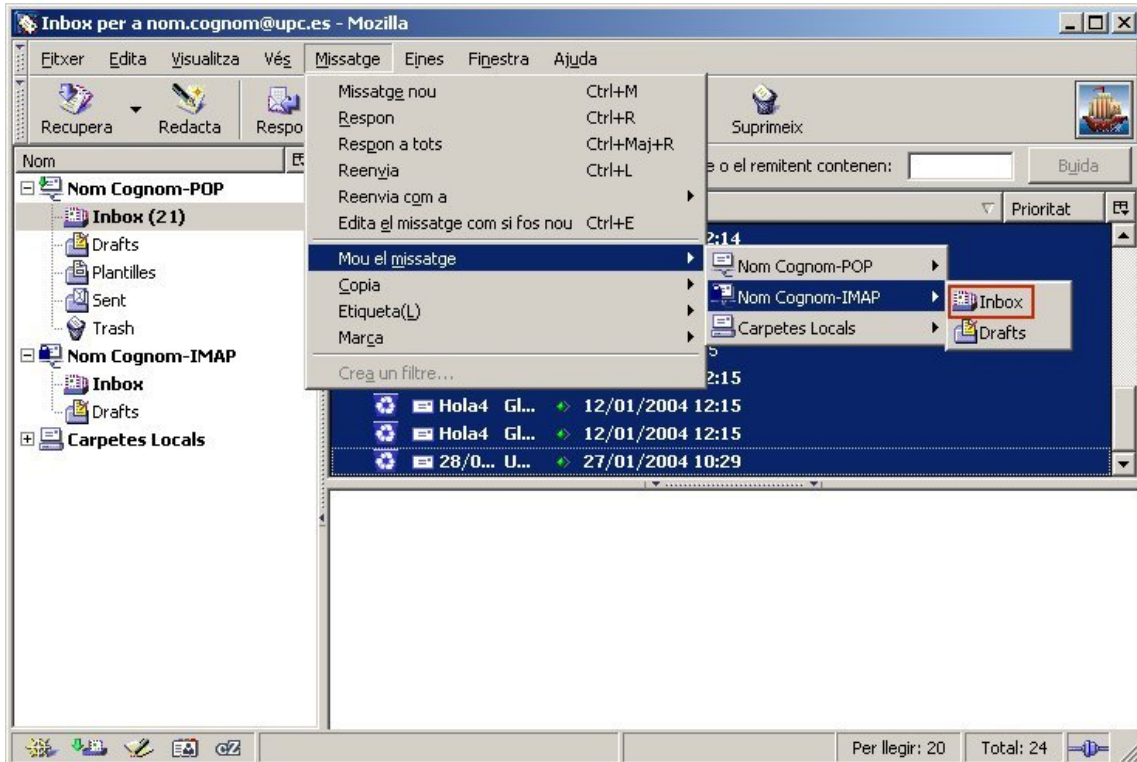


Un cop creat el nou compte, la missatgeria del Mozilla tindrà l'aspecte següent:

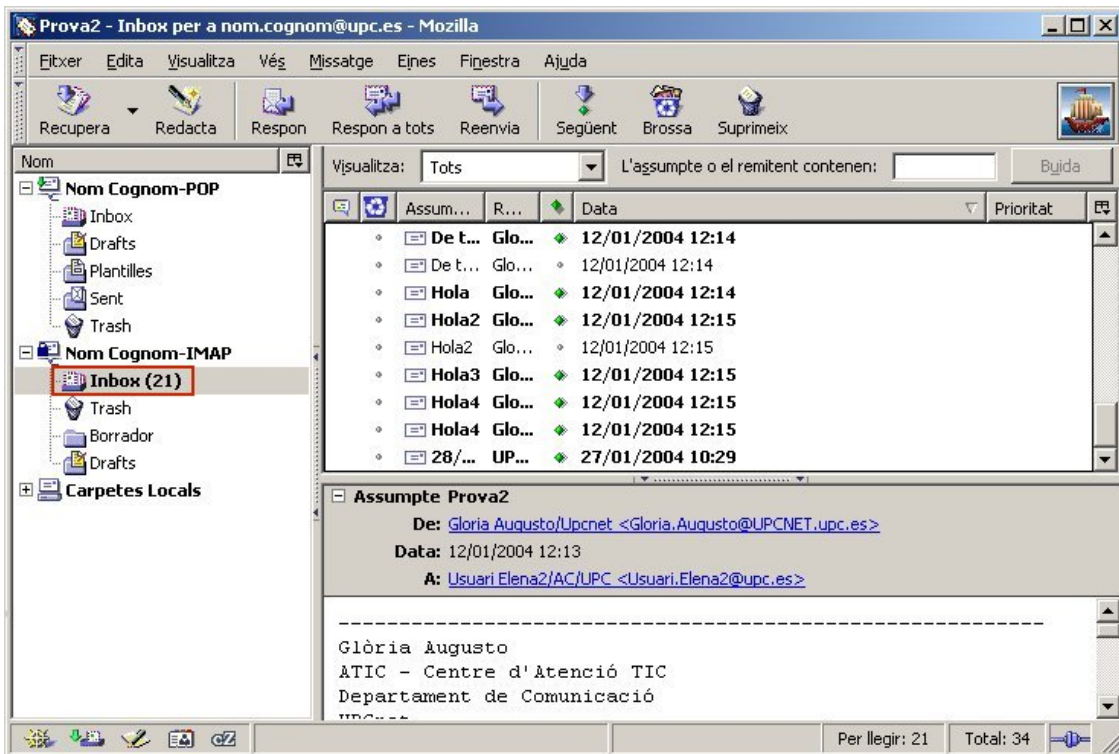


2.- Com passar els missatges del compte POP al compte IMAP

Si us interessa passar alguns missatges que teníeu guardats en les Carpets Locals del compte POP cap al servidor, per tal de poder-hi accedir a través de l'IMAP, haureu de seleccionar-los i, un cop seleccionats, anar al menú "Missatge" -> "Mou el missatge" i seleccionar el nou compte creat (Nom Cognom-IMAP) i la carpeta "Inbox", tal com es pot veure a la pantalla següent:



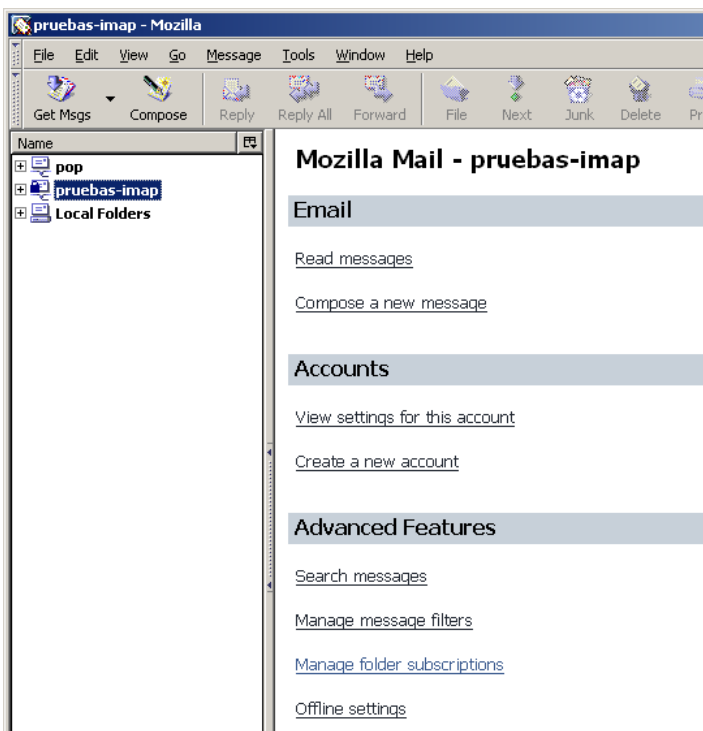
Veureu com es traspassen els missatges del compte POP cap a la carpeta Inbox del compte IMAP.



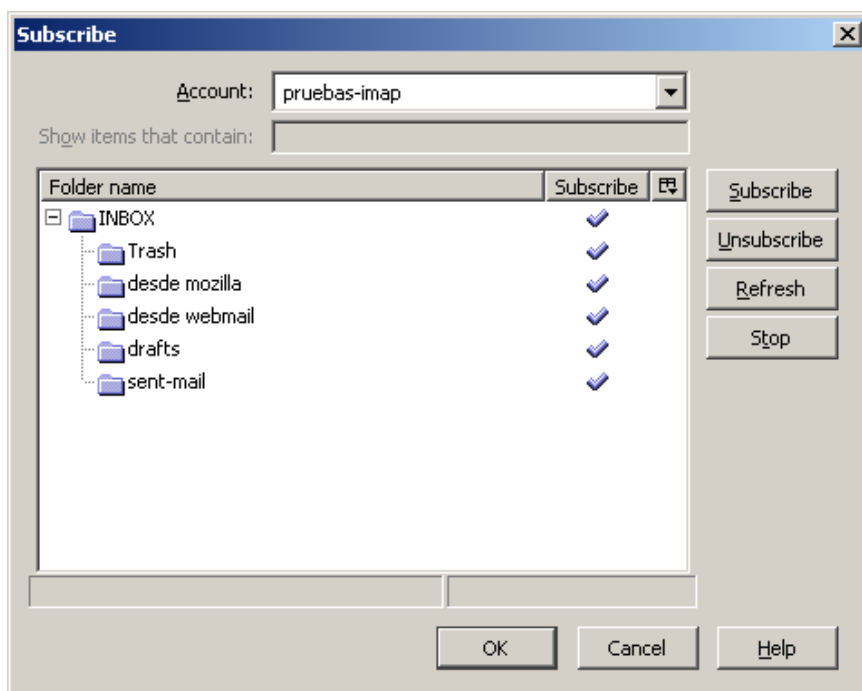
Ara, els missatges que heu traspassat a la carpeta INBOX ja es troben al servidor.

Si voleu traspassar algun missatge d'una altra carpeta, heu de repetir aquest procés per a cada una de les carpetes que haureu de crear abans.

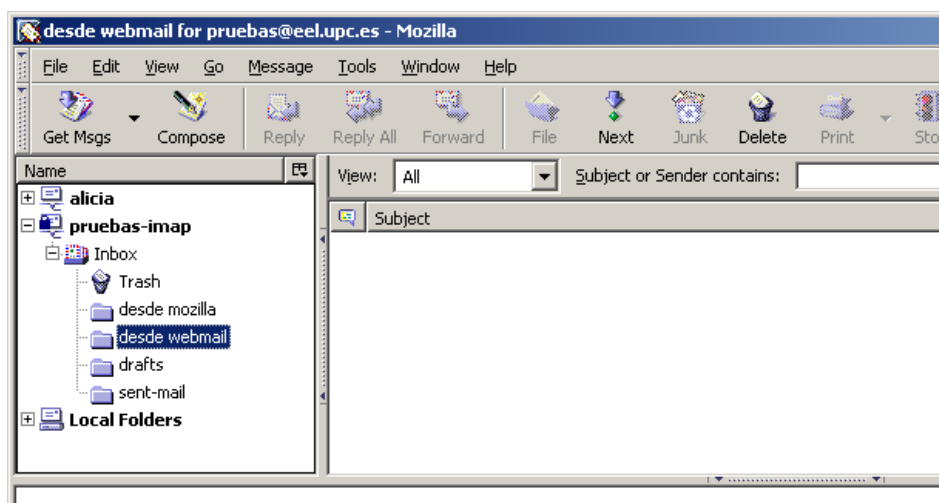
Si ja heu creat carpetes i no podeu veure-les, aneu al compte IMAP i seleccioneu "Subscripció de Carpetes" (Manage Folder Subscriptions).



Seleccioneu totes les carpetes que voleu veure y després premeu el botó “Subscriure”, tal com es pot veure a la pantalla següent:



Un cop subscrietes totes, la missatgeria del Mozilla tindrà l'aspecte següent:

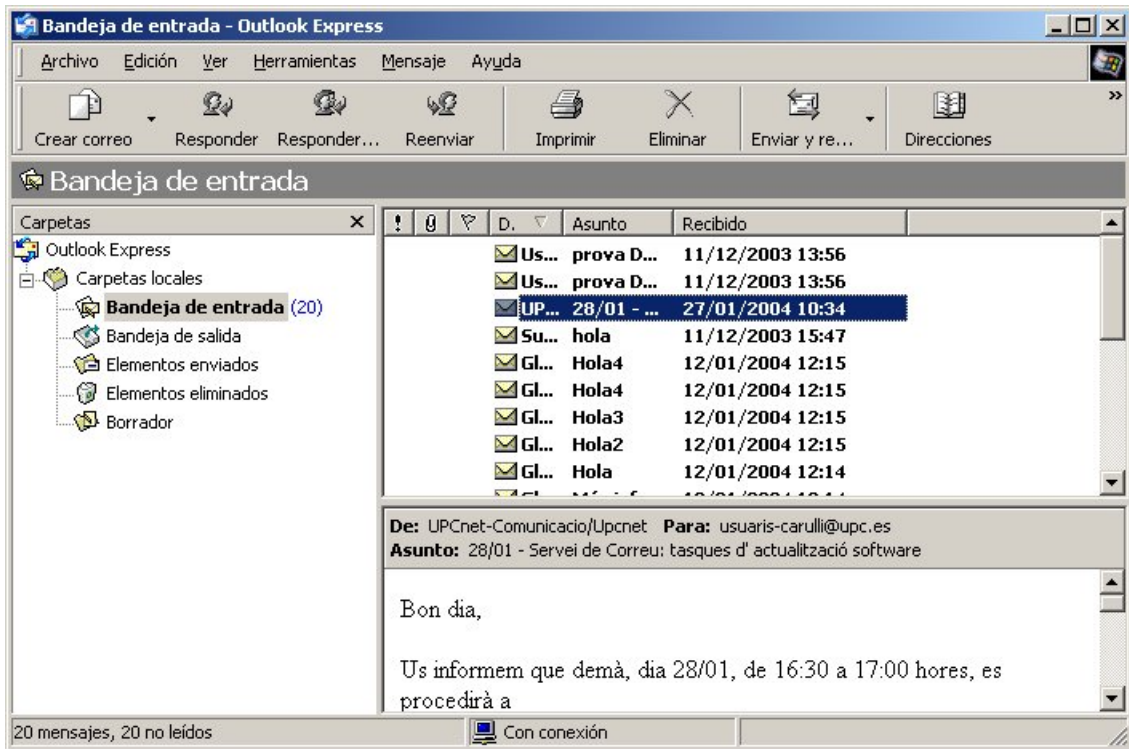


Nota important: la capacitat de la vostra bústia en el servidor està limitada per defecte a 200 Mb, però es pot ampliar. Si sobrepassau aquesta cuota, depenent del lector de correu, no podreu ni enviar ni rebre ni esborrar. Però els missatges entrants no es perden, resten acumulats a la cua de correu. Haureu de posar-vos en contacte amb nosaltres per resoldre-ho.

Un cop passats els missatges al compte IMAP, també els podreu veure accedint a la vostra bústia mitjançant web (webmail.eel.upc.edu).

➤ Si utilitzeu el lector Outlook Express

Si accediu a la vostra bústia per POP amb Outlook Express, veieu la vostra bústia de la manera següent:



Si voleu configurar la bústia per accedir via IMAP i no guardàveu còpia dels missatges en el servidor, heu de crear un nou compte de correu igual que l'anterior, però configurant-lo amb IMAP en lloc de POP (punt 1). Després, haureu de traspasar els missatges del compte POP al compte IMAP (punt 2).

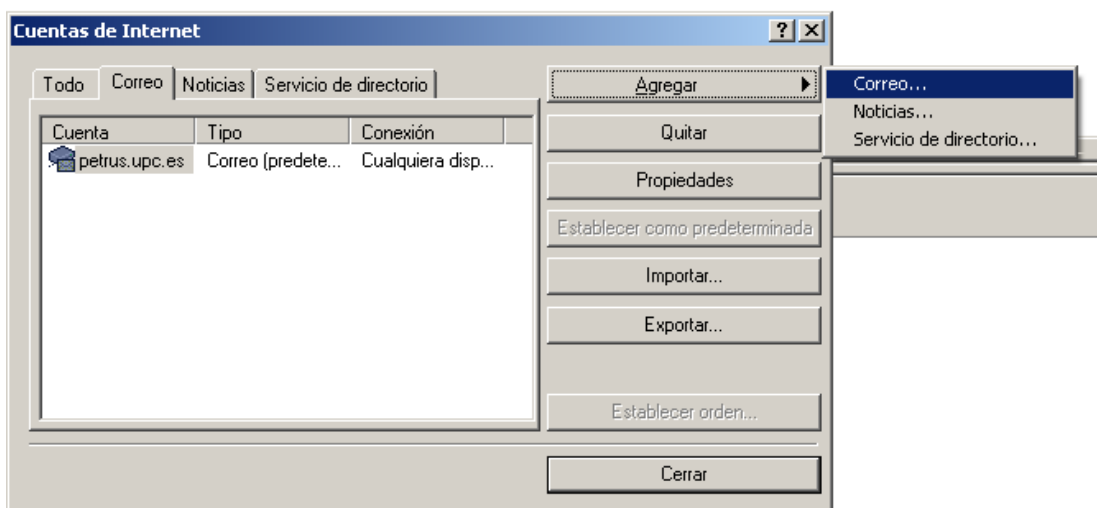
Si utilitzàveu POP guardant còpia dels missatges en el servidor, només caldrà que creeu el nou compte amb IMAP (punt 1), i el compte amb POP el podreu eliminar sense haver de fer cap traspàs, doncs quan us connecteu amb IMAP, ja veureu els missatges dels quals havíeu guardat còpia.

1.- Com crear un compte de correu amb IMAP

Per crear un compte de correu amb IMAP, aneu al menú "Herramientas" i seleccioneu l'opció "Cuentas...", tal com s'indica a la imatge següent:



A continuació, heu de crear un nou compte de correu prement el botó "Agregar" i escollint l'opció "Correo..."



Configureu el nou compte de correu igual que el ja existent:

Asistente para la conexión a Internet

Su nombre

Al enviar correo electrónico, su nombre aparecerá en el campo De del mensaje saliente. Escriba su nombre tal y como desea que aparezca.

Nombre para mostrar:

Por ejemplo: Jorge López

< Atrás Siguiente > Cancelar

Quan demani si el servidor de correu entrant és POP o IMAP, seleccioneu la segona opció:

Asistente para la conexión a Internet

Nombre del servidor de correo electrónico

Mi servidor de correo entrante es

Servidor de correo entrante (POP3, IMAP o HTTP):

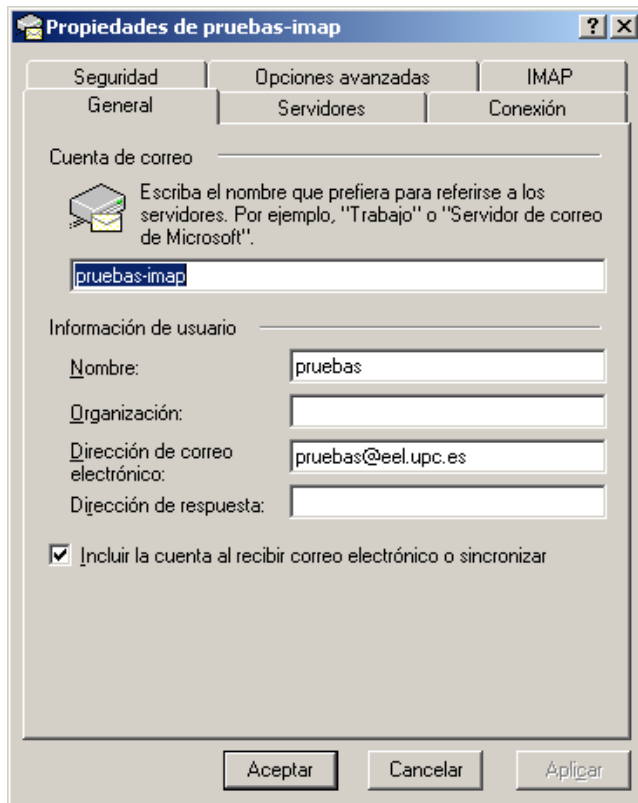
El servidor SMTP se utiliza para el correo saliente.
Servidor de correo saliente (SMTP):

< Atrás Siguiente > Cancelar

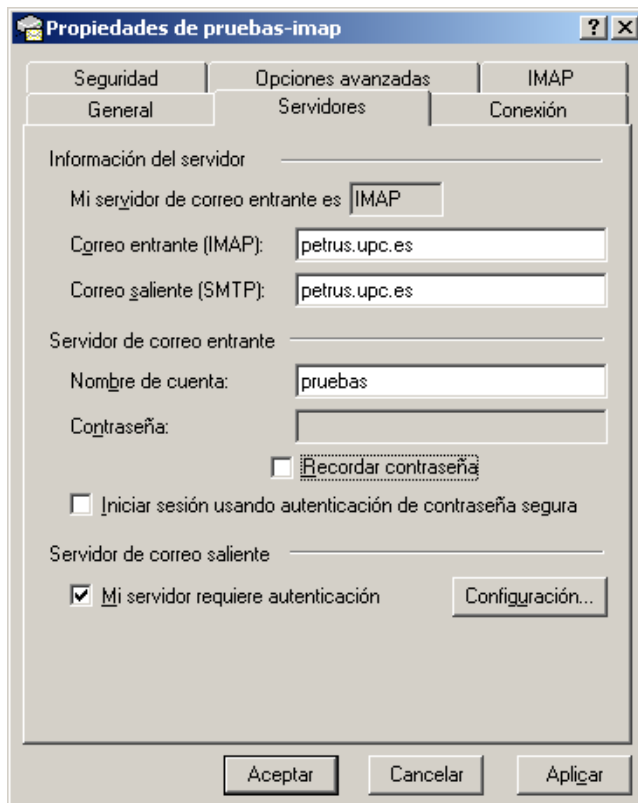
Acabeu de crear el compte, seguint les indicacions de les pantalles que us van apareixent.

Després de crear el compte, canviem el nom de la bústia (per exemple, afegint-li la paraula IMAP al darrere). Per fer-ho, aneu a les Propietats del compte (menú "Herramientas" -> "Cuentas..." i, a la pestanya "Correo", seleccioneu el compte

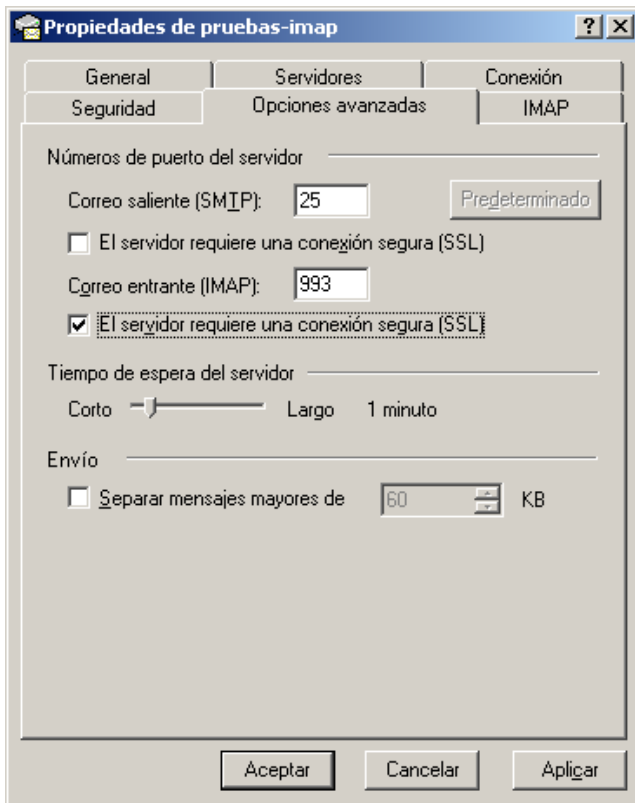
i premeu el botó "Propiedades"). A la pestanya "General" de la finestra que hi apareix, podeu canviar el nom de la bústia.



Després, a la pestanya "Servidores", marqueu la casella en la qual s'indica que el servidor requereix autenticació:



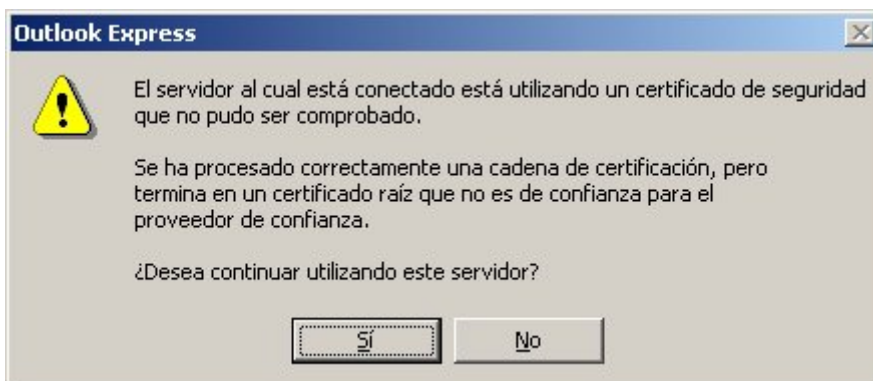
Finalment, a la pestanya "Opciones avanzadas", marqueu la casella que indica que la connexió serà amb SSL:



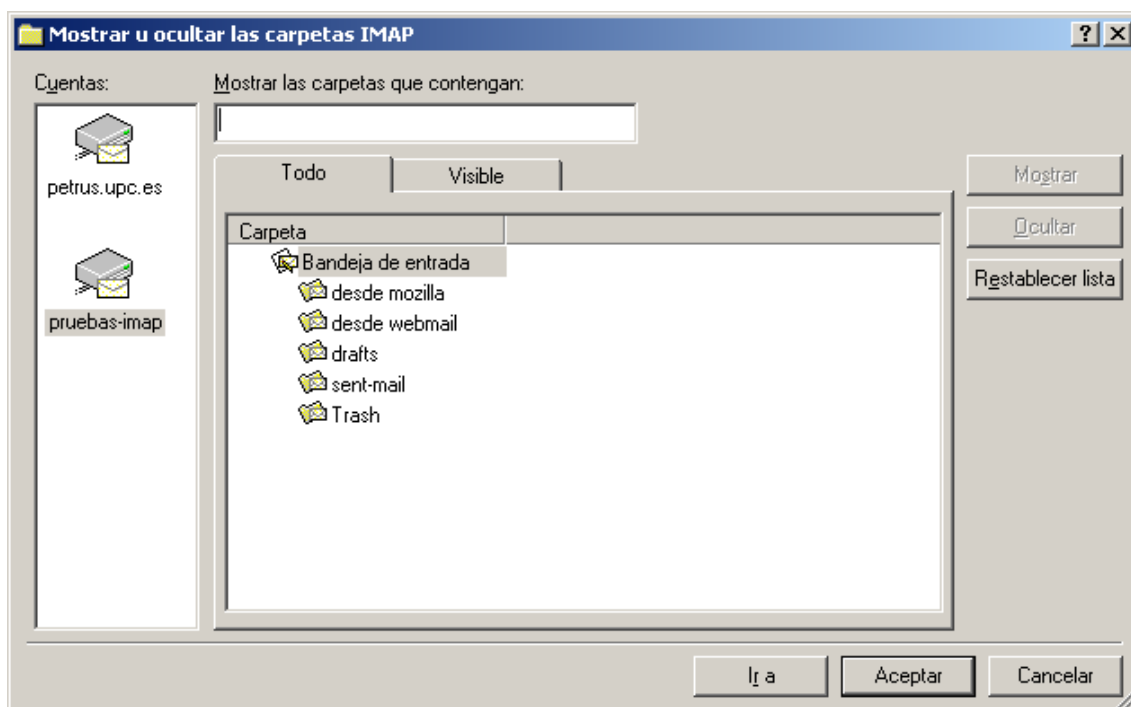
Ara ja està configurat el nou compte. Heu d'acceptar totes les finestres fins que us aparegui una que us demani si voleu descarregar les carpetes, on heu de respondre "Sí":



Si apareix una finestra on diu que no s'ha pogut comprovar el certificat de seguretat i us pregunta si voleu continuar, heu de dir que "Sí":

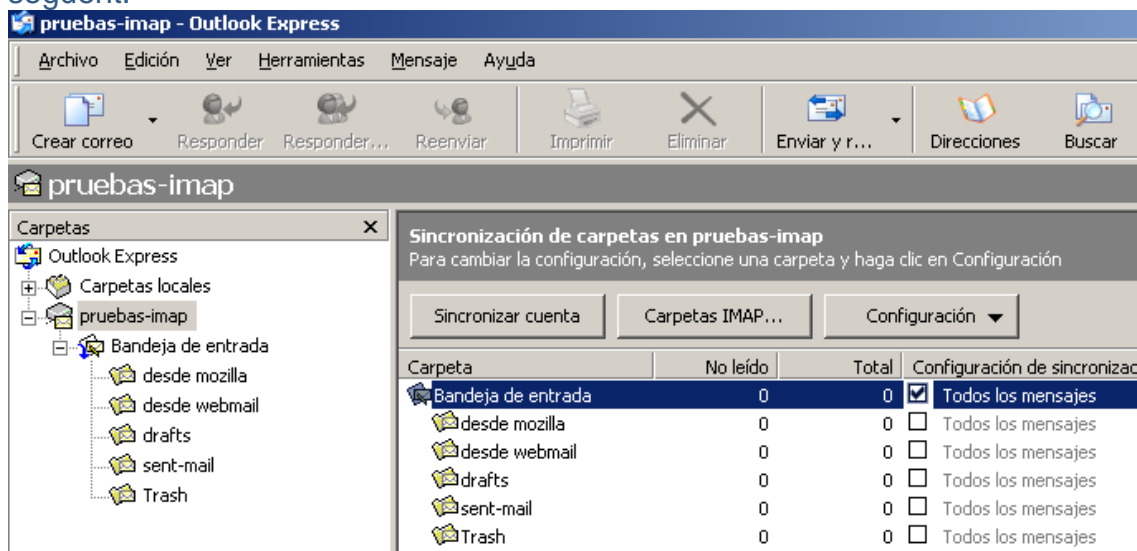


Per acabar prémer el botó “Aceptar”.



El més probable és que quan acabeu de descarregar les carpetes no hi hagi cap missatge a la safata d'entrada del nou compte (potser n'hi ha algun si ha arribat des de la darrera vegada que us vau baixar els missatges per POP).

Un cop creat el nou compte, la missatgeria de l'Outlook Express tindrà l'aspecte següent:



2.- Com passar els missatges del compte POP al compte IMAP

Si us interessa passar algun missatge que teníeu guardat en les Carpetes locals del compte POP cap al servidor, per tal de poder-hi accedir a través de

l'IMAP, haureu de seleccionar-los i, un cop seleccionats, feu clic amb el botó del ratolí a sobre de la selecció i, sense deixar anar el botó, arrossegueu els missatges fins a la carpeta "Bandeja de entrada" del compte IMAP. Aleshores, deixeu anar el botó del ratolí i veureu com es traspassen els missatges.

Ara la "Bandeja de entrada" del servidor ja conté els missatges traspassats..

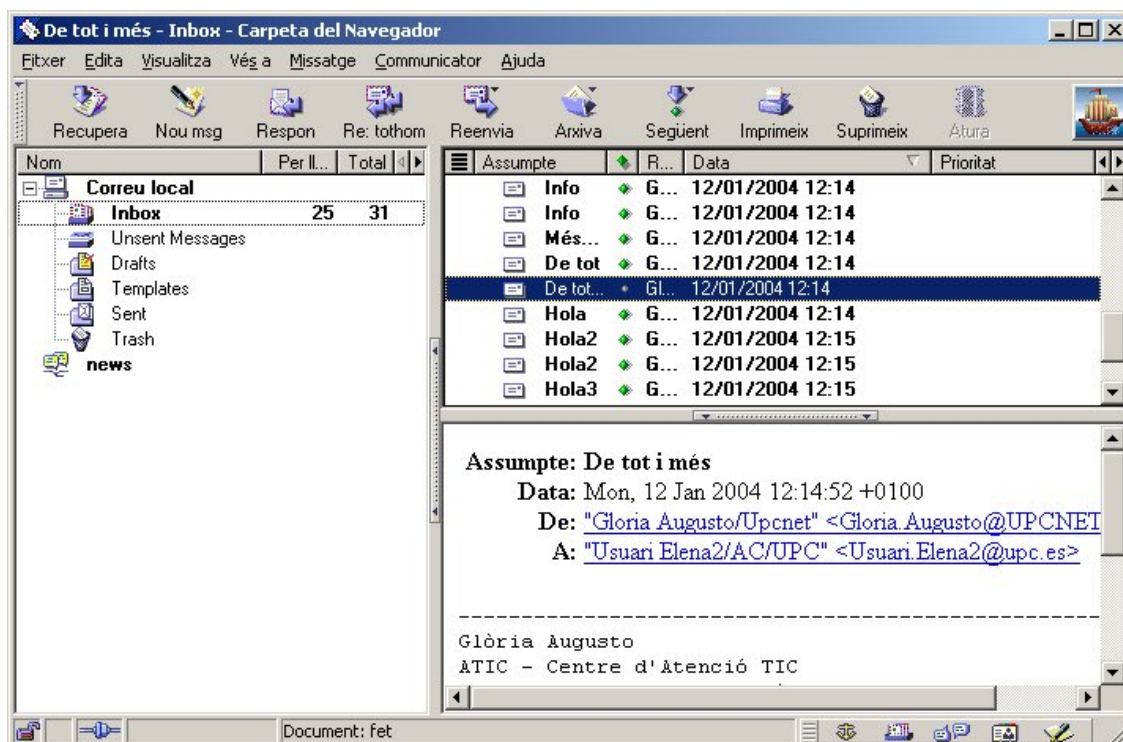
Si voleu traspassar algun missatge d'una altra carpeta, heu de repetir aquest procés per a cada una de les carpetes.

Nota important: la capacitat de la vostra bústia en el servidor està limitada per defecte a 200 Mb, però es pot ampliar. Si sobrepassau aquesta cuota, depenent del lector de correu, no podreu ni enviar ni rebre ni esborrar. Però els missatges entrants no es perden, resten acumulats a la cua de correu. Haureu de posar-vos en contacte amb nosaltres per resoldre-ho.

Un cop passats els missatges al compte IMAP, també els podreu veure accedint a la vostra bústia mitjançant web (webmail.eel.upc.edu).

➤ Si utilitzeu el lector Netscape

Si accediu a la vostra bústia per POP amb la Missatgeria de Netscape, veieu la vostra bústia de la manera següent:



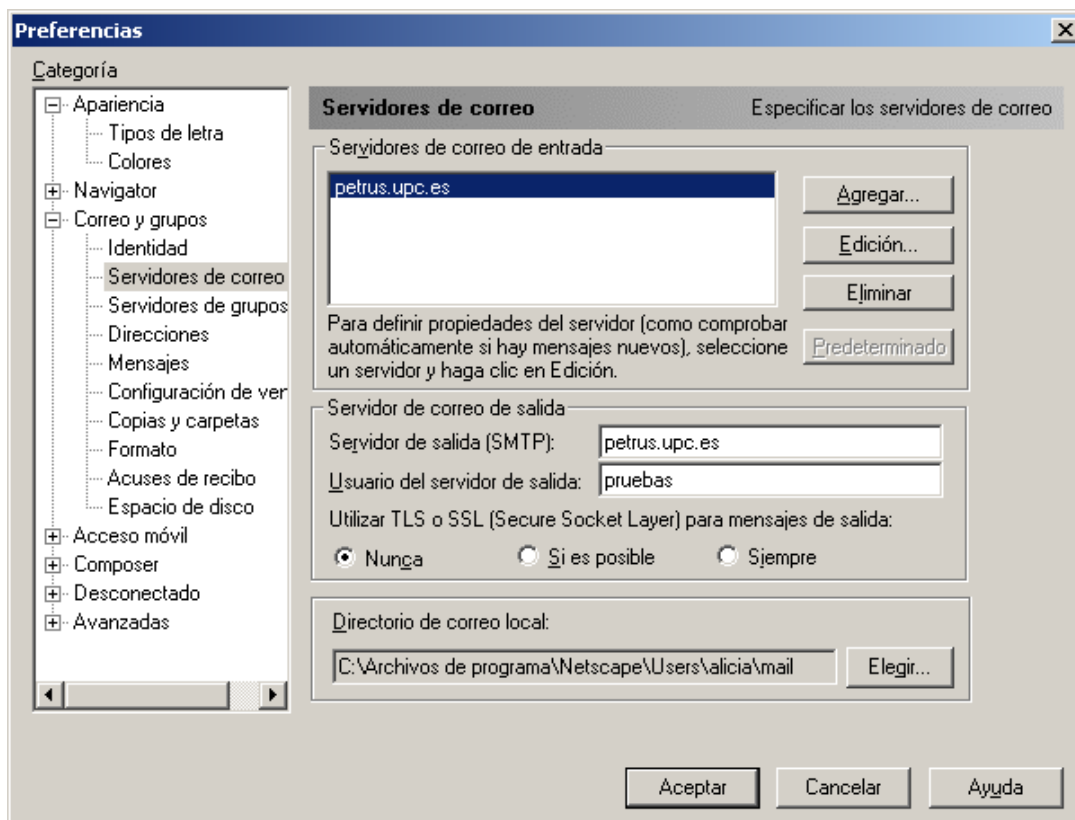
Si voleu configurar la bústia per accedir via IMAP heu de modificar la configuració del correu (punt 1) i, si no guardàveu còpia dels missatges en el servidor, després haureu de traspassar els missatges que teniu en local al compte IMAP (punt 2).

1.- Com configurar el correu per accedir via IMAP

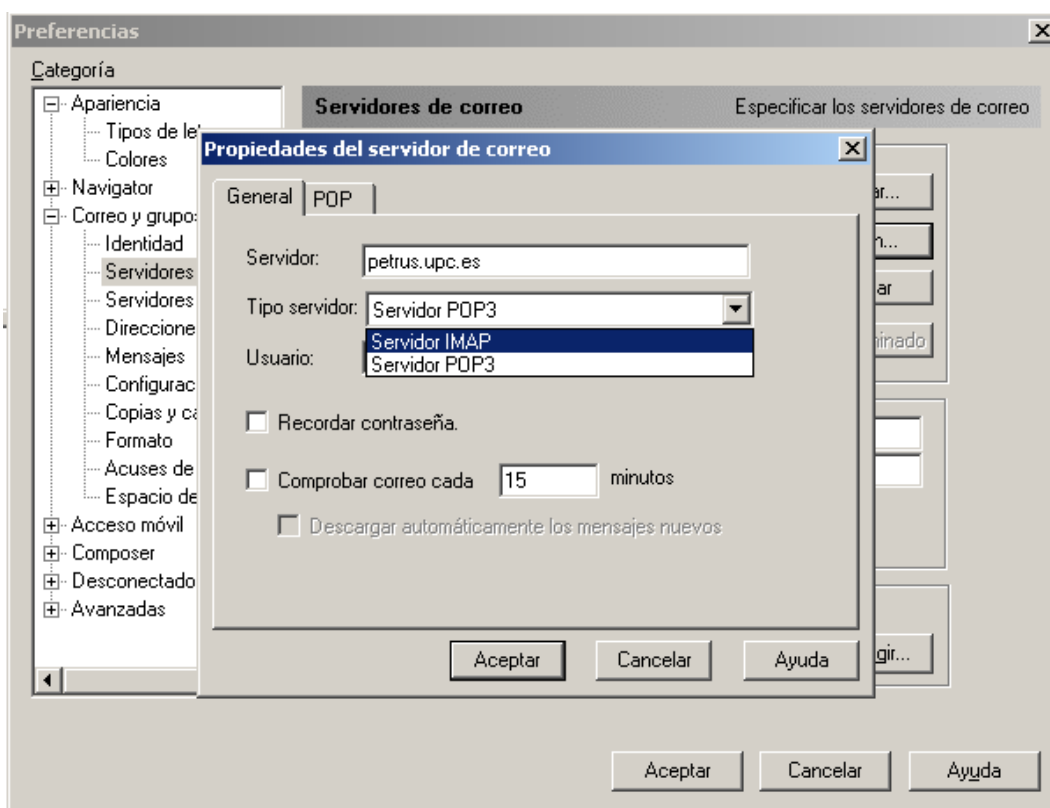
Per configurar el correu per accedir per IMAP, aneu al menú "Edita" i escolliu l'opció "Preferències...":



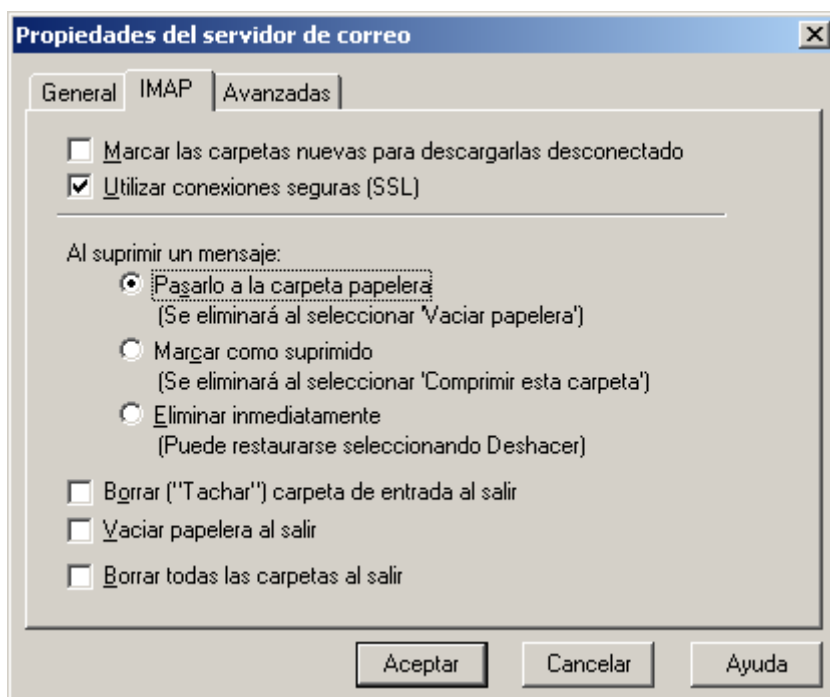
A la finestra que us apareixerà, seleccioneu l'opció "Servidors de correu" (a l'esquerra de la finestra), seleccioneu el compte que actualment teniu configurat amb POP i premeu el botó "Edició":



A la nova finestra, a la pestanya "General" canvieu el camp "Tipus" i poseu "Servidor IMAP", en comptes de "Servidor POP3", tal com es pot veure en la pantalla següent:



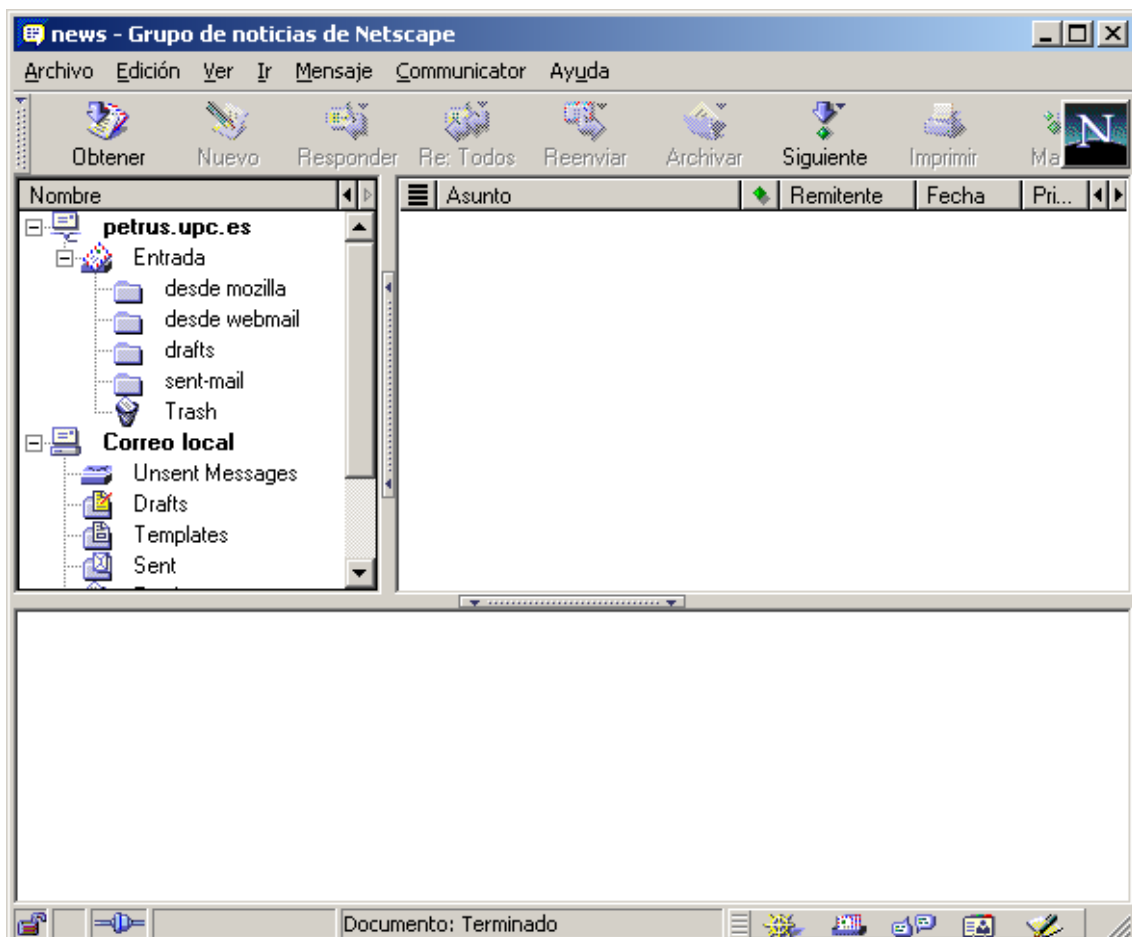
Us apareixerà una pestanya que es diu "IMAP", on heu de marcar la casella "Utilitza connexió segura (SSL)", tal com podeu veure tot seguit:



A continuació, premeu el botó "Acceptar" per confirmar els canvis que acabeu de fer.

Es possible que us demani acceptar el certificat per aquest compte, accepteu-lo per totes les sessions.

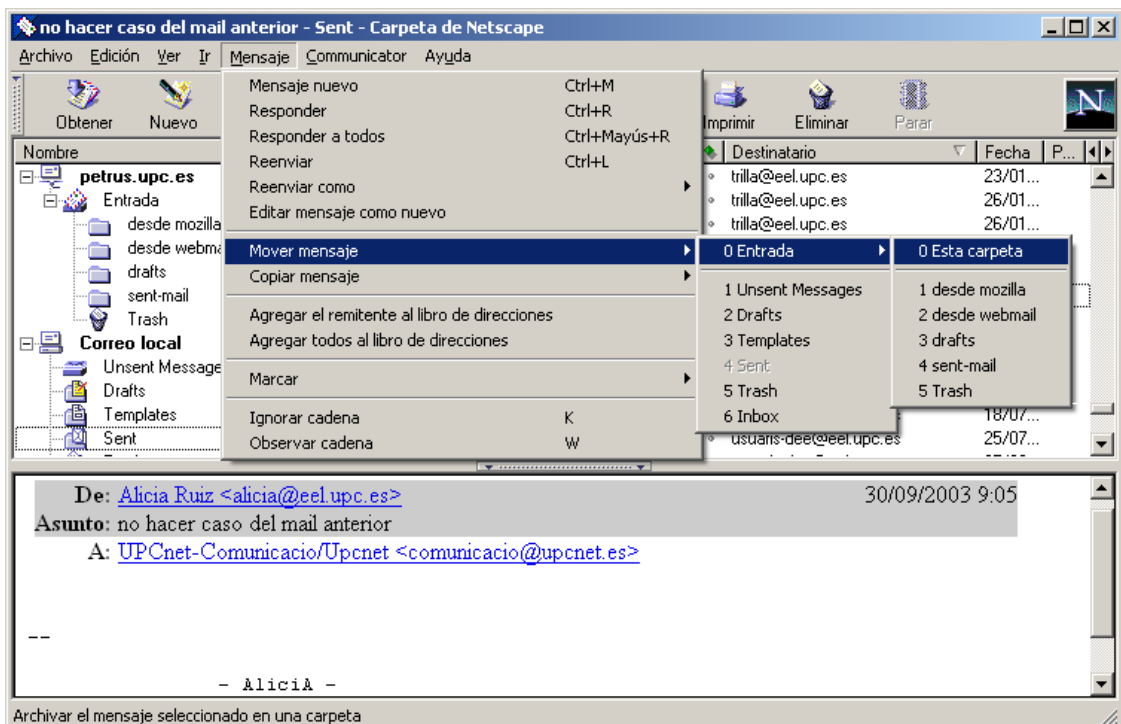
Un cop canviada la configuració del correu, la Missatgeria tindrà un aspecte com aquest:



El més probable és que quan acabeu de fer el canvi, no hi hagi cap missatge nou a la safata d'entrada del compte IMAP (potser n'hi ha algun si ha arribat des de la darrera vegada que us vau baixar els missatges per POP).

2.- Com passar els missatges que hi ha en local al compte IMAP

Si us interessa passar alguns missatges que teníeu guardats en el "Correo local" del compte POP cap al servidor, per tal de poder-hi accedir a través de l'IMAP, haureu de seleccionar-los i, un cop seleccionats, anar al menú "Missatge" -> "Mou el missatge" i seleccionar la nova ubicació dels missatges (cada compte apareix amb les seves carpetes i els comptes estan separats per una línia horitzontal), tal com es pot veure en la pantalla següent:



Veureu com es traspassen els missatges del compte POP cap a la carpeta Inbox del compte IMAP.

Ara, els missatges que heu traspassat a la carpeta INBOX ja es troben al servidor.

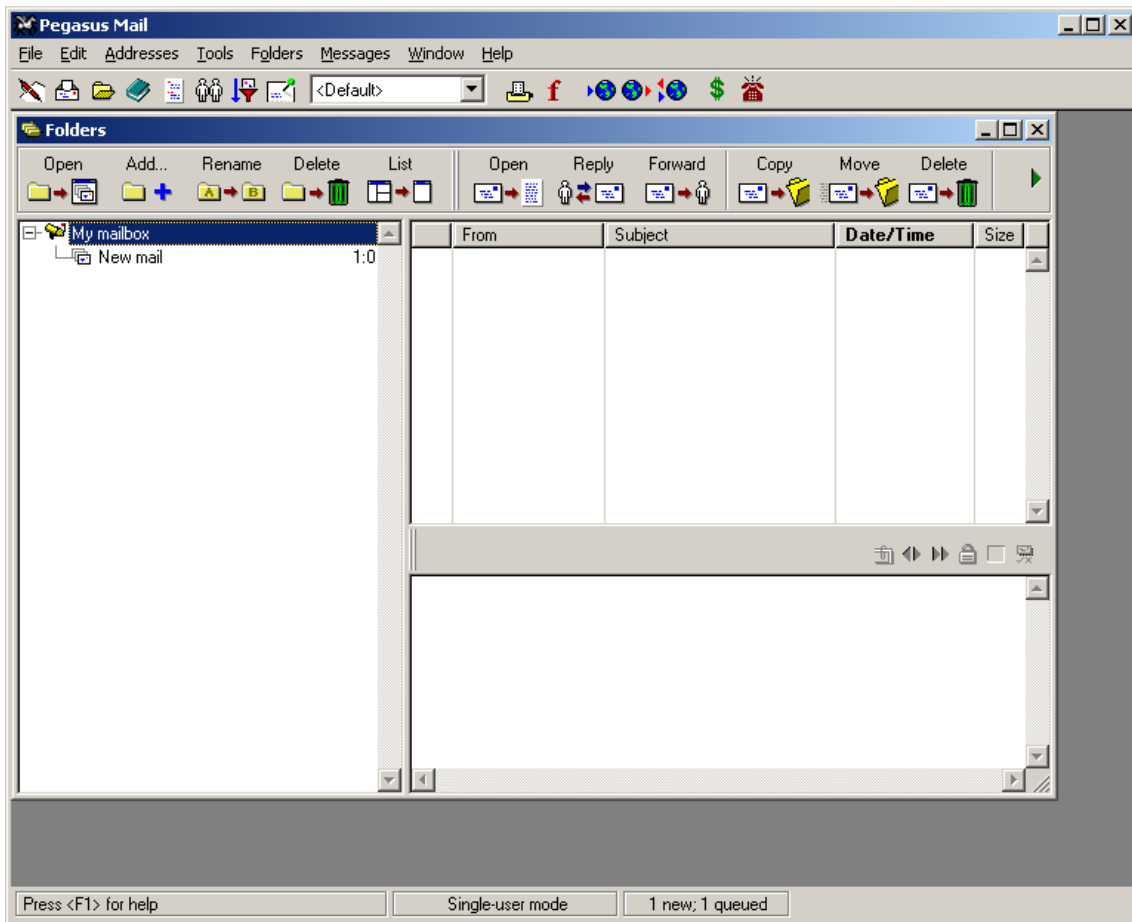
Si voleu traspassar algun missatge d'una altra carpeta, heu de repetir aquest procés per a cada una de les carpetes.

Nota important: la capacitat de la vostra bústia en el servidor està limitada per defecte a 200 Mb, però es pot ampliar. Si sobrepasséu aquesta cuota, depenent del lector de correu, no podreu ni enviar ni rebre ni esborrar. Però els missatges entrants no es perden, resten acumulats a la cua de correu. Haureu de posar-vos en contacte amb nosaltres per resoldre-ho.

Un cop passats els missatges al compte IMAP, també els podreu veure accedint a la vostra bústia mitjançant web (webmail.eel.upc.edu).

➤ [Si utilitzeu el lector Pegasus](#)

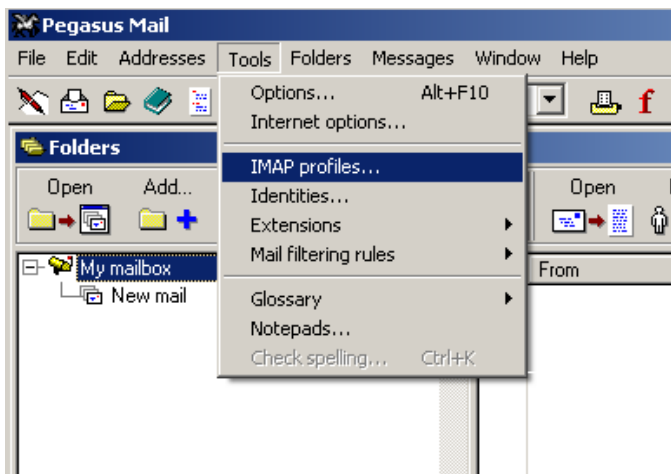
Si accediu a la vostra bústia per POP amb la Missatgeria de Pegasus, veieu la vostra bústia de la manera següent:



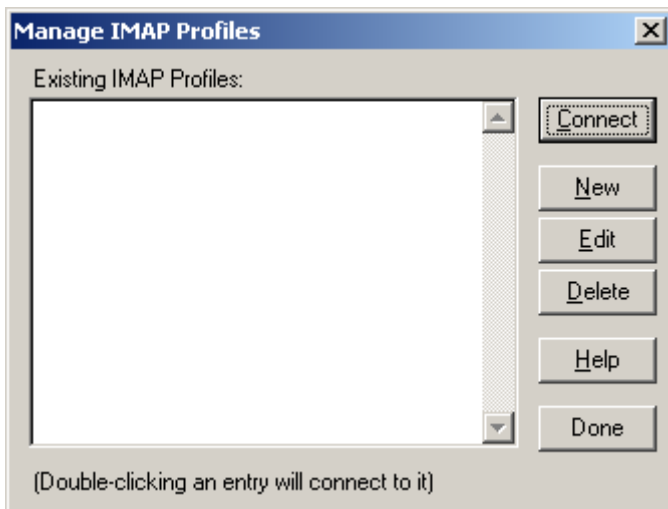
Si voleu configurar la bústia per accedir via IMAP heu de modificar la configuració del correu (punt 1) i, si no guardàveu còpia dels missatges en el servidor, després haureu de traspassar els missatges que teniu en local al compte IMAP (punt 2).

1.- Com configurar el correu per accedir via IMAP

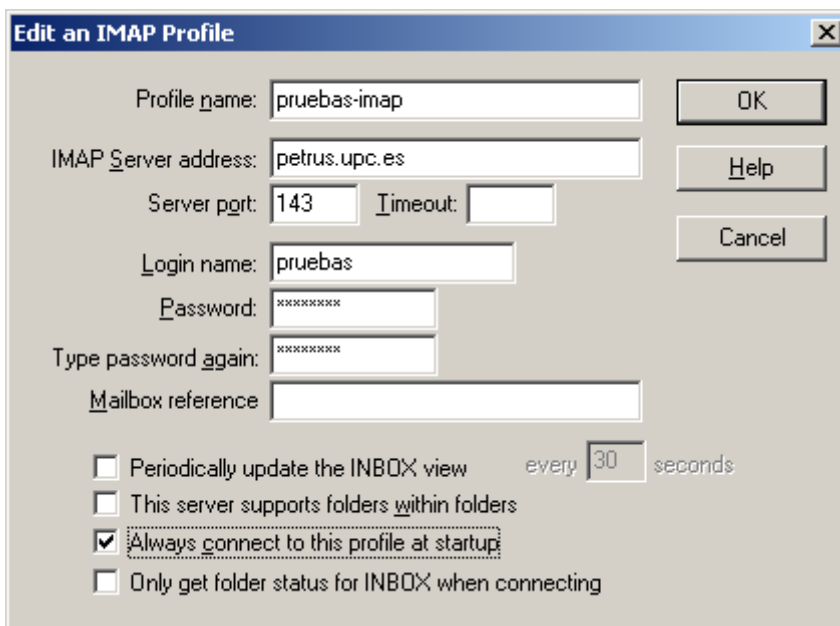
Per configurar el correu per accedir per IMAP, aneu al menú "Tools" i escolliu l'opció "IMAP profiles...":



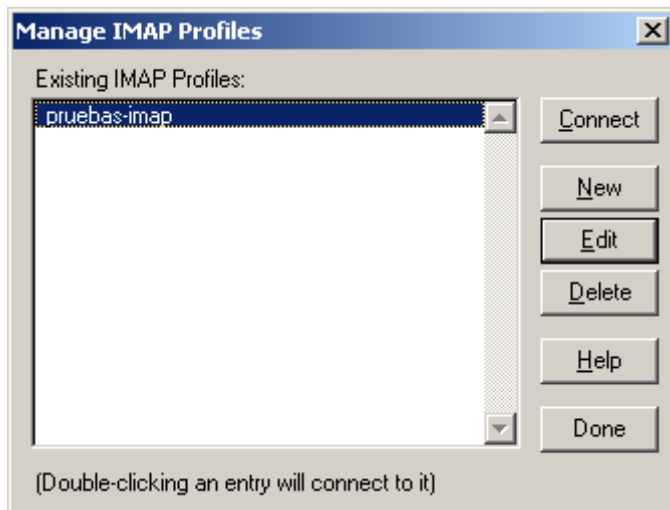
A la finestra que us apareixerà, premeu el botó "New":



A la nova finestra, fiqueu els camps que demanen, tal com es pot veure en la pantalla següent:

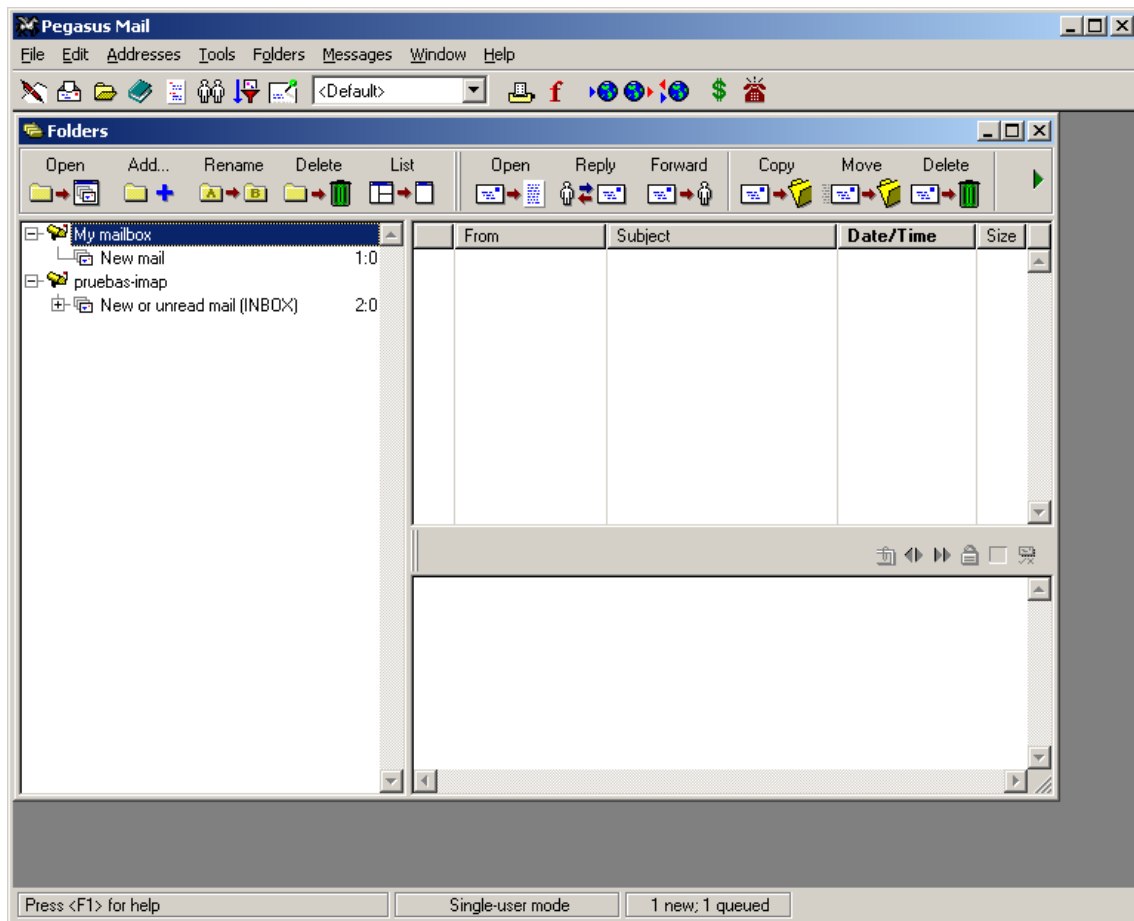


Marqueu la opció "Always connect to this profile at startup" si voleu connectar-vos sempre en aquest perfil. A continuació, premeu el botó "OK" per confirmar els canvis que acabeu de fer.



Ara per connectar-vos podeu prémer el botó “Connect” ó fer doble click a sobre del perfil. Una vegada fet això, per sortir d’aquesta finestra prémer el botó “Done”.

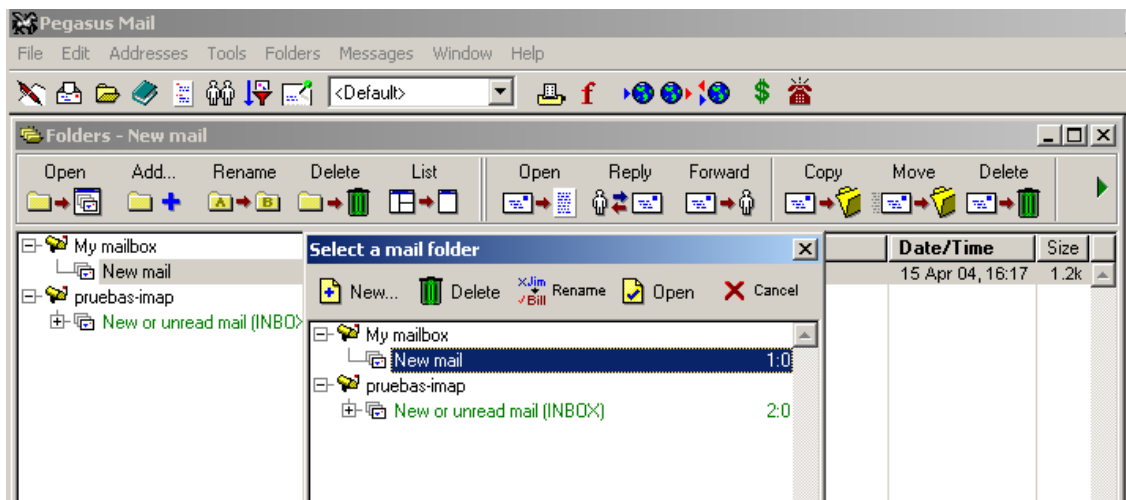
Un cop connectat el perfil IMAP, la Missatgeria tindrà un aspecte com aquest:



El més probable és que quan acabeu de fer el canvi, no hi hagi cap missatge nou a la safata d'entrada del compte IMAP (potser n'hi ha algun si ha arribat des de la darrera vegada que us vau baixar els missatges per POP).

2.- Com passar els missatges que hi ha en local al compte IMAP

Si us interessa passar alguns missatges que teníeu guardats en el "Correu local" del compte POP cap al servidor, per tal de poder-hi accedir a través de l'IMAP, haureu de seleccionar-los i, un cop seleccionats, anar al botó "Move" i seleccionar la nova ubicació dels missatges tal com es pot veure en la pantalla següent:



Veureu com es traspassen els missatges del compte POP cap a la carpeta Inbox del compte IMAP.

Ara, els missatges que heu traspasat a la carpeta INBOX ja es troben al servidor.

Si voleu traspassar algun missatge d'una altra carpeta, heu de repetir aquest procés per a cada una de les carpetes.

Nota important: la capacitat de la vostra bústia en el servidor està limitada per defecte a 200 Mb, però es pot ampliar. Si sobrepasséu aquesta cuota, depenent del lector de correu, no podreu ni enviar ni rebre ni esborrar. Però els missatges entrants no es perden, resten acumulats a la cua de correu. Haureu de posar-vos en contacte amb nosaltres per resoldre-ho.

Un cop passats els missatges al compte IMAP, també els podreu veure accedint a la vostra bústia mitjançant web (webmail.eel.upc.edu).

En el cas de Pegasus no hem trobat la opció per utilitzar SSL, pot ser en alguna versió superior s'hi trobi.